



ESTRATEGIAS DE APOYO A LA PROGRESIÓN ACADÉMICA EN
ESTUDIANTES UNIVERSITARIOS DE PRIMER AÑO

SANTIAGO

CHILE

22 DE OCTUBRE 2018



Programa

APOYO ACADÉMICO AL ESTUDIANTE

Aportando a la equidad en la Universidad de La Frontera

MSc. Ana Moraga P

Presentación

- Finalidad del Programa:
Contexto y Objetivos
- Características
- Resultados
- Conclusiones y Discusión



UNIVERSIDAD
DE LA FRONTERA

Programa
APOYO ACADÉMICO AL ESTUDIANTE
Aportando a la equidad en la Universidad de La Frontera

MSc. Ana Moraga P.

“.....el haber aprobado todos mis ramos me hace sentir feliz, porque me demuestro a mí mismo que sí puedo...aquí he aprendido a organizarme, a ser responsable y poder compartir con otros sin miedo....”

Estudiante Psicología, 2017

Finalidad del Programa:

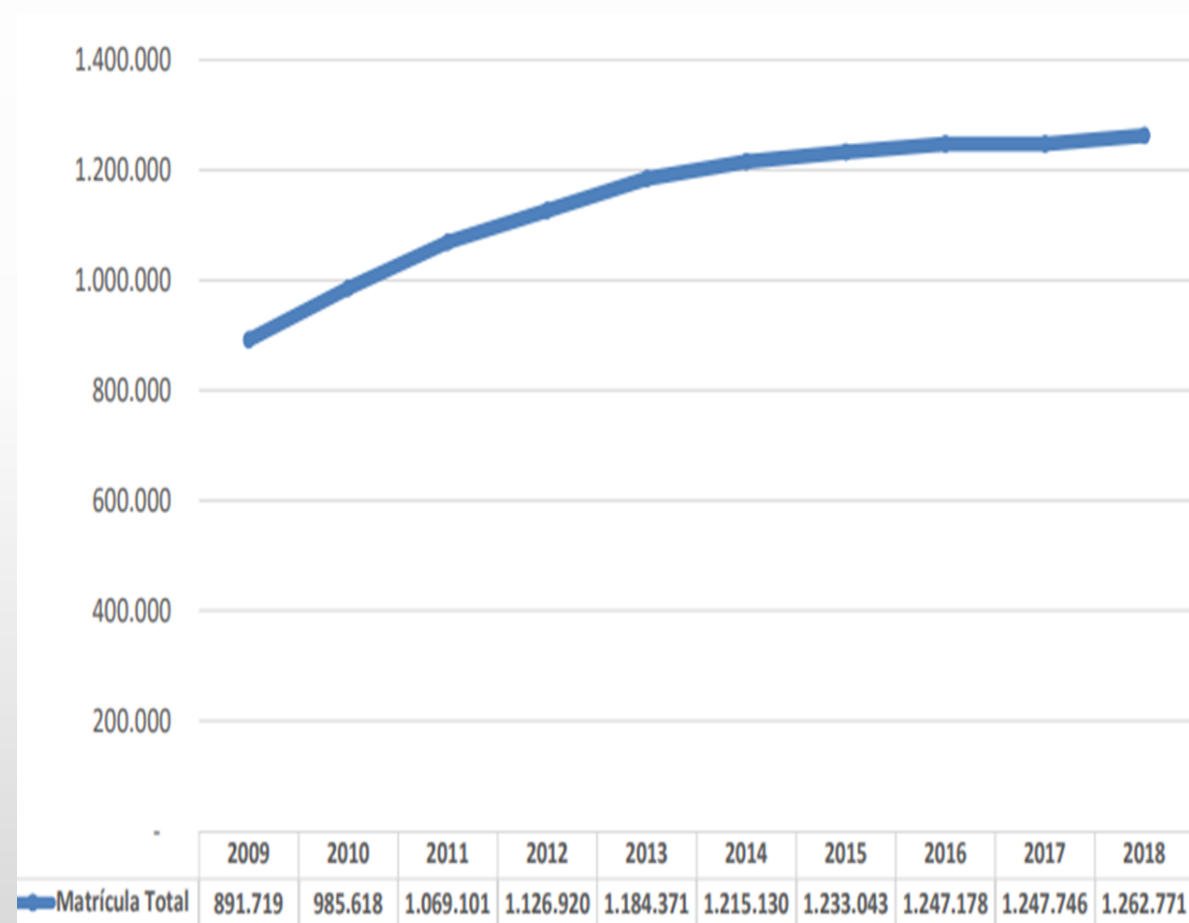
Contexto y Objetivos

Crecimiento Sostenido Matrícula en IES

- ✓ 2011 se supera el millón de estudiantes en IES
- ✓ Desde el 2014 se aprecia un estancamiento en el crecimiento en la matrícula

2009-2014 **7,4%**

2014-2018 **1,3%**



Retención en IES

Retención 1er. año	2012		2016
IES	69%	↑	72,4%
Universidades	74,6%	↑	77,9%
Mujeres en IES	71,3%	↑	75,5%
Hombres en IES	66,5%	↑	69,1%
Establecimiento Municipal	67,8%	↑	70,6%
Particular Subvencionado	70,8%	↑	74,3%
Particular Pagado	78,3%	→	78,2%

En general, las IES muestran una mejora en la Retención 1er. Año, sin embargo sigue siendo alta

Casi un 30% de los estudiantes desertan al 1er. año

Contexto en la Universidad de La Frontera



Universidad Estatal

Ubicada en la Región de La Araucanía

48 carreras

6 Facultades

Más de 9.000 estudiantes en Pregrado

Más de 2.000 nuevos estudiantes cada año

Contexto de nuestros estudiantes UFRO (1)

- 79% proviene de la Región de La Araucanía
 - 60% pertenece a los tres primeros quintiles
- 48% de los estudiantes de pregrado son mujeres; en Ingeniería 25%
 - 93% proviene de establecimientos Municipales o Particulares Subvencionados
 - 25% declara ascendencia Mapuche
 - 90% obtiene ayuda financiera del estado para estudios
- 76% constituirá la primera generación de profesionales en su familia (padre o madre).

Contexto de nuestros estudiantes UFRO (2)

- 72% postula en primera preferencia a su carrera
- 591 puntos promedio PSU, con alta variabilidad a nivel de quintiles
 - 5,97 puntos promedio NEM
 - 648 puntos promedio Puntaje Ranking
 - 76% con Bono Ranking

Más de 1.000 titulados al año

Resumiendo

- . Nuestra Institución atiende una amplia diversidad de estudiantes, focalizada en la región de La Araucanía
- . Predomina el perfil socioeconómico vulnerable, con altas potencialidades académicas
- . Inmersos en un contexto nacional e institucional preocupado por responder a la diversidad y favorecer el progreso académico, permanencia y titulación de nuestros estudiantes

¿Cuál es la estrategia de la UFRO para
abordar esta diversidad?

1. Compromiso Estratégico Institucional

OBJETIVO ESTRATÉGICO, PDE UFRO 2013-2023

- Ofrecer Programas de Calidad y Asegurar la permanencia de los estudiantes en los Programas de Pregrado, mediante objetivos operativos como el Fortalecimiento de Programas de Apoyo al Aprendizaje y Sentido de Pertenencia de los estudiantes; Proveer Servicios de Calidad para el apoyo y bienestar de los estudiantes; Mejorar la eficiencia interna de los programas” (UFRO, 2013).

Se materializa a través de la
implementación de la
Política de Formación Profesional



2. Reconociendo y Aprendiendo de la problemática de Deserción

Levantando y analizando información

RESULTADOS ESTUDIO DE DESERCIÓN 2017



ESTUDIO DE DESERCIÓN AL PRIMER AÑO COHORTE DE INGRESO 2016, APLICADO EN JULIO DE 2017.
RESPONSABLES DEL ESTUDIO: VICERRECTORÍA DE PREGRADO. CONSULTAS: VIPRE@UFRONTERA.CL.

RESULTADOS ESTUDIO DE DESERCIÓN 2018



ESTUDIO DE DESERCIÓN AL PRIMER AÑO COHORTE DE INGRESO 2017, 2da VERSIÓN, APLICADO EN JULIO DE 2018.
RESPONSABLES DEL ESTUDIO: VICERRECTORÍA DE PREGRADO. CONSULTAS: VIPRE@UFRONTERA.CL.

Principales razones que influyeron en la decisión de desertar	Cohorte 2016 36% desertores	Cohorte 2017 40% desertores
Personal o vocacional	46%	41%
Salud física o psicológica	10%	13%
Adaptación a la vida universitaria	16%	5%
Familiar o socioeconómico	10%	5%
Académico	7%	9%
Otra	11%	27%

Fuente: Vicerrectoría de Pregrado, UFRO

Inspirando nuestras acciones con referentes teóricos y experiencias exitosas

"la **participación o involucramiento**, o lo que más recientemente se ha referido como compromiso, importa y tiene más importancia durante el crítico primer año de la universidad"

Tinto, 2006-2007

"es preciso que las universidades ...
diseñen un ambiente que estimule su vida universitaria y refuerce sus motivos y aspiraciones por sacar adelante una carrera

”
Silva, 2011

“recursos financieros institucionales que enfatizan el **desarrollo social de los estudiantes**, además del programa educativo formal, pueden promover la persistencia de los estudiantes universitarios”

Chen, 2012

3. Fomentando Programas de Vinculación Temprana y Nuevas vías de Acceso a la UFRO

Promoviendo la Vocación, preparación académica y acercamiento a la Vida
Universitaria



PACE-UFRO

UNIVERSIDAD DE LA FRONTERA

PROGRAMA DE
ACOMPANIAMIENTO
Y ACCESO EFECTIVO
A LA EDUCACIÓN
SUPERIOR



PACE-UFRO



PROPEDEUTICO
MATM UFRO

2004

Más de **300** estudiantes al año

2012

2014

Más de **300** estudiantes al año

2015

Más de **1400** estudiantes al año

Más de **45** estudiantes al año

2017

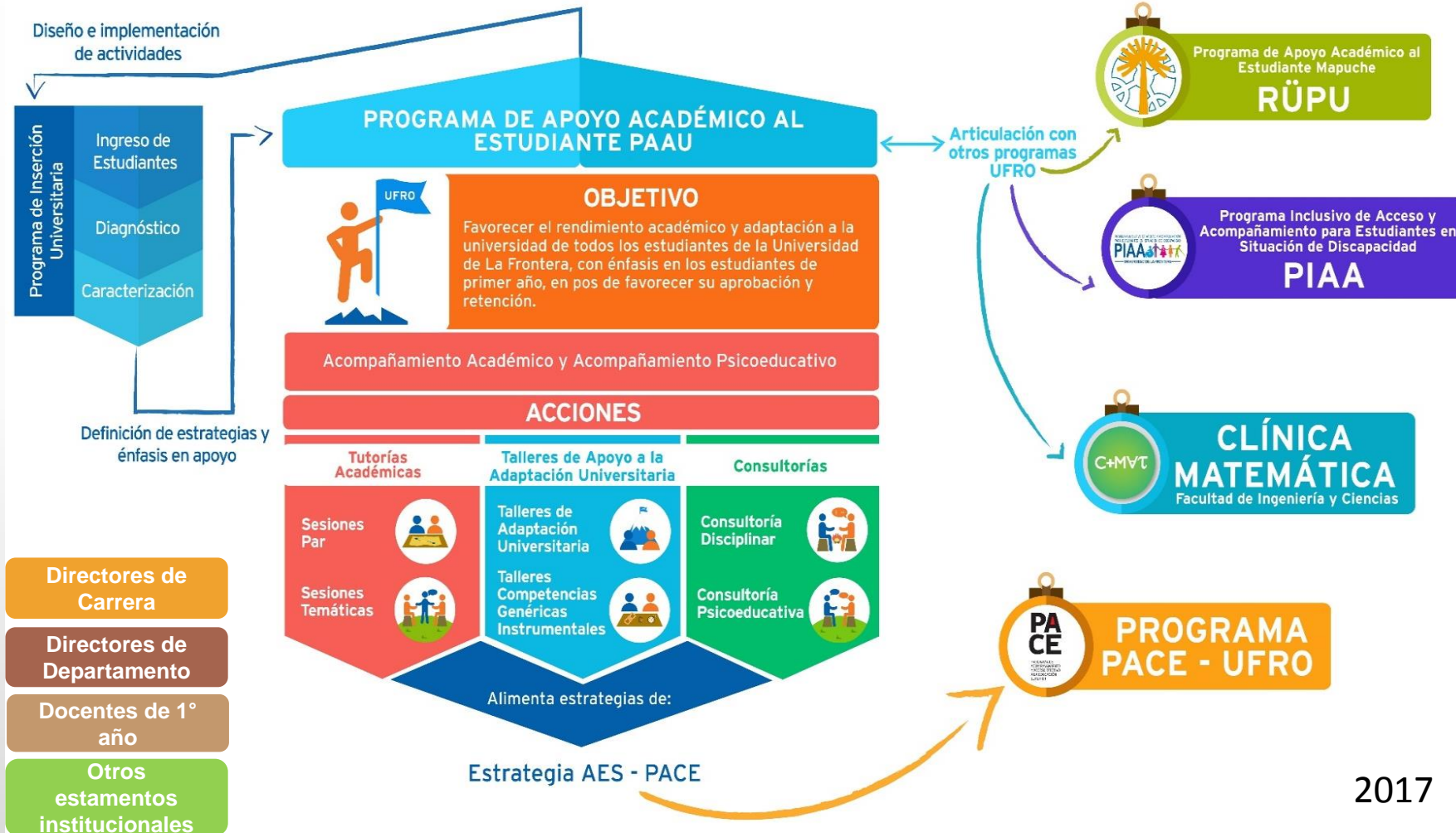
Programas de Vinculación Temprana

4. Apoyo Académico al Estudiante: Integral y Sistemático

Objetivo

Fortalecer el potencial académico de los estudiantes en pos de favorecer su progresión académica y permanencia en la carrera y universidad, reconociendo la diversidad de condiciones de entrada y aprendizaje.

Modelo Integrado de Apoyo Académico al Estudiante, 2008 en adelante.....



+

Campus que Motiva y Promueve el Aprendizaje

Sala nocturna

Biblioteca como espacio para la

interacción y aprendizaje

Espacios de socialización

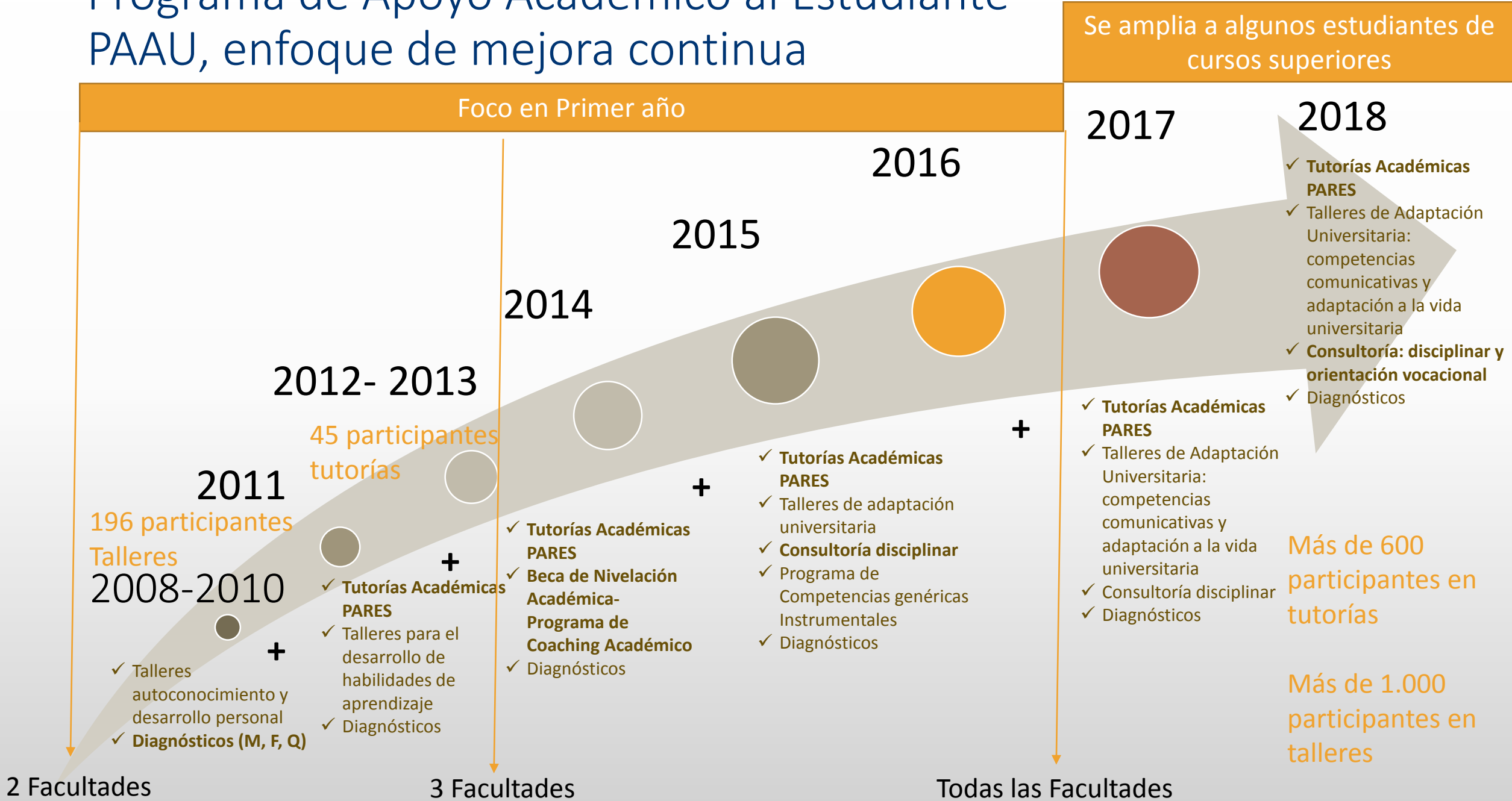
Proyectos Estudiantiles

otro

Algunas Características del Modelo Integrado

- SISTEMA INTEGRAL al estudiante que dispone de servicios de apoyo académico y psicosocial; respondiendo a la diversidad estudiantil.
- Articulación entre Programas, con Direcciones de Carreras y Docentes de Primer año; y Procesos de Diseño y Rediseño Curricular y Desarrollo Docente.
- Metodología de intervención incluye Tutoría Académica (teaching) y Mentoring, con foco en las necesidades de los estudiantes y seguimiento de su proceso de aprendizaje (Castaño, Blanco y Ascencio, 2012, y Rodríguez y Espinar, 2005)
- Ha sido implementando de manera progresiva desde el 2008, con constante evaluación y retroalimentación sistemática.

Programa de Apoyo Académico al Estudiante PAAU, enfoque de mejora continua



Algunos detalles de los componentes del Programa

1.1 Programa de Inserción Universitaria, PIU

Objetivo General

- Fortalecer la inserción y retención Universitaria

Objetivos Específicos

- Facilitar la transición desde la EM a la vida Universitaria
- Aportar a la generación de identidad de los estudiantes con su Carrera y Universidad
- Facilitar la generación de redes entre los estudiantes
- Caracterizar a los estudiantes, para el diseño e implementación de acciones remediales y fortalecimiento de la retención.

Algunas Actividades

- Diagnósticos
- Recepción Institucional
- Recepción y actividades de orientación en sus carreras
- Actividades recreativas
- Difusión de apoyos académicos y beneficios estudiantiles

Duración: Desde la Matrícula hasta la primera semana de clases



1.2 Perfil de Riesgo Académico UFRO

Objetivo:

Determinar probabilidad de éxito académico de los estudiantes, en función de sus características de ingreso



DETERMINANTES PERSONALES	<ul style="list-style-type: none">▪ NEM▪ PSU▪ Promedio diagnósticos▪ Tipo de establecimiento EM
DETERMINANTES SOCIALES	<ul style="list-style-type: none">▪ Quintil▪ Nivel educacional de la madre▪ Acceso a internet donde reside▪ Régimen estudio establecimiento▪ Primera preferencia carrera▪ Ascendencia mapuche declarada
DETERMINANTES INSTITUCIONALES, RESIDENCIA Y GÉNERO	<ul style="list-style-type: none">▪ Recibe apoyo académico▪ Reside en Temuco▪ Sexo
RESULTADOS ACADÉMICOS	<ul style="list-style-type: none">▪ Porcentaje de asignaturas reprobadas▪ Reprueba más del 50% asignaturas▪ Retención▪ PPS – primer semestre▪ Posee causales de eliminación

Fig. 1 Variables Modelo de Riesgo Académico

Perfil de Riesgo Académico permite definir tres grupos de riesgo

Grupo 1:

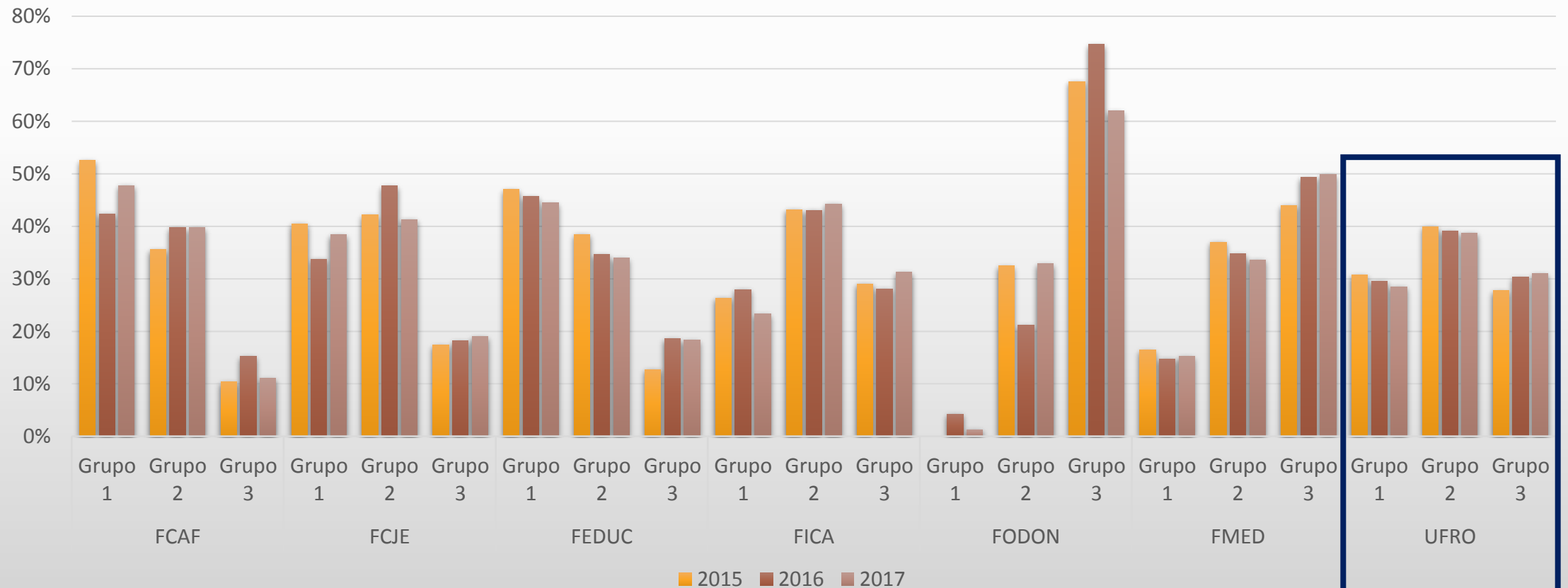
Riesgo Alto

Grupo 2:

Riesgo Medio

Grupo 3:

Riesgo bajo



2. Acompañamiento Académico y Psicoeducativo, 1er. y 2do. Semestre

Objetivos:

- Apoyar a estudiantes para potenciar su permanencia y fortalecimiento de estrategias de aprendizaje

Carácter Voluntario

Principales estrategias de Acompañamiento:

- Tutorías Académicas
- Talleres
- Consultorías

Dirigido a:

- Estudiantes de primer año principalmente; **algunos cursos superiores.**

Duración: Todo el periodo lectivo.

	Tutorías Académicas entre Pares	Talleres	Consultorías
Descripción	Actividades de nivelación y reforzamiento entre pares , dirigidas a estudiantes que cursan asignaturas críticas y/o que presentan alto riesgo de reprobación; tiene como objetivo favorecer la aprobación y retención de los estudiantes.	Actividades tipo taller, impartidos por profesionales, dirigidos a todos los estudiantes de primer año. Su objetivo es fortalecer la adaptación a la vida universitaria y académica fortaleciendo técnicas y hábitos de estudio, administración del tiempo, manejo de la ansiedad y estrés, y autoeficacia; así como de competencias comunicativas (comprensión lectora, TICs y comunicación escrita y oral).	Espacio de atención profesional en las áreas disciplinar y psicoeducativa, con énfasis en la orientación vocacional .
Modalidad	<ul style="list-style-type: none"> Tutorías presenciales, individuales o grupos pequeños (max. 6 estudiantes), con duración de dos horas y por un mínimo 8 semanas al semestre. Sesiones temáticas para preparar evaluaciones (max. 15 estudiantes), presenciales y vía streaming. 	<ul style="list-style-type: none"> Talleres grupales por carrera o intercarreras (15 a 30 estudiantes) 	<ul style="list-style-type: none"> Atención personalizada en horario continuado y según demanda
Cómo se Accede	<ul style="list-style-type: none"> Detección mediante perfil de ingreso y contacto directo desde PAAU Invitación desde Dirección de Carrera en función de perfil de ingreso y/o reporte de notas parciales Derivación por parte de Docentes de asignaturas Derivación desde otro Programa Demanda directa de estudiantes 	<ul style="list-style-type: none"> Invitación desde Dirección de Carrera previa coordinación con PAAU. Invitación directa desde PAAU. Demanda directa de estudiantes 	<ul style="list-style-type: none"> Invitación desde PAAU. Derivación por parte del Director de Carrera y docentes Derivación por parte del Tutor Par Derivación desde otro Programa Demanda directa de estudiantes

Algunos Resultados

PROGRAMA DE APOYO ACADÉMICO AL ESTUDIANTE

Creciente participación de estudiantes y carreras en PAAU

Más de 1.600 estudiantes de Primer Año,
75% de la matrícula 2017

- Tutorías Académicas: Más de 600 participaciones efectivas al año, 18% matrícula 1er. Año
- Talleres de Adaptación Universitaria: Más de 1.000 estudiantes al año, 72% matrícula 1er. Año
- Consultorías: Más de 70 estudiantes al año, 4% matrícula 1er. Año

Más de **60** tutores pares acompañan a nuestros estudiantes....
muchos de ellos fueron tutorados.

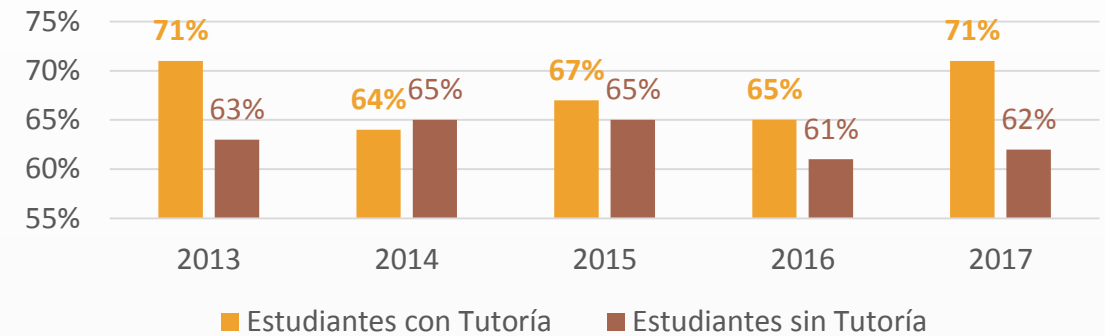
PROGRAMA DE APOYO ACADÉMICO AL ESTUDIANTE

Tutorías Académicas, 1er. año

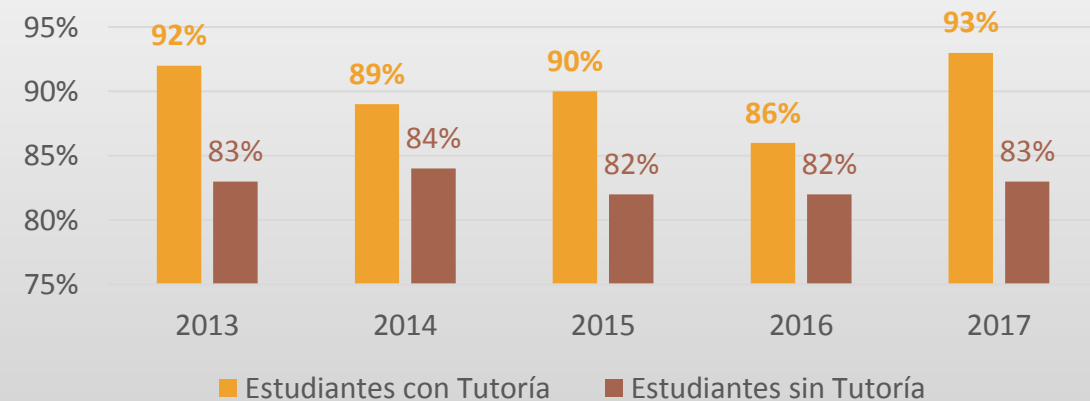
AÑO	N° Estudiantes tutorados	Total de Participaciones en Tutorías
2013	212	535
2014	239	556
2015	252	609
2016	309	563
2017	390	601

Fuente: Vicerrectoría de Pregrado

Tasa Promedio de Aprobación de Asignaturas



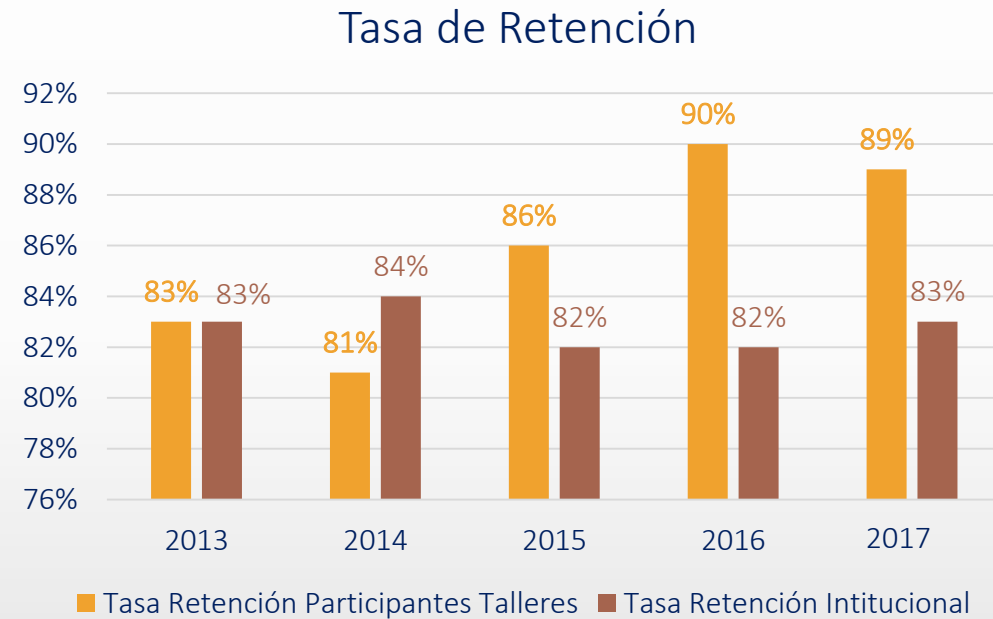
Tasa de Retención



PROGRAMA DE APOYO ACADÉMICO AL ESTUDIANTE

Talleres de Adaptación Universitaria, 1er. año

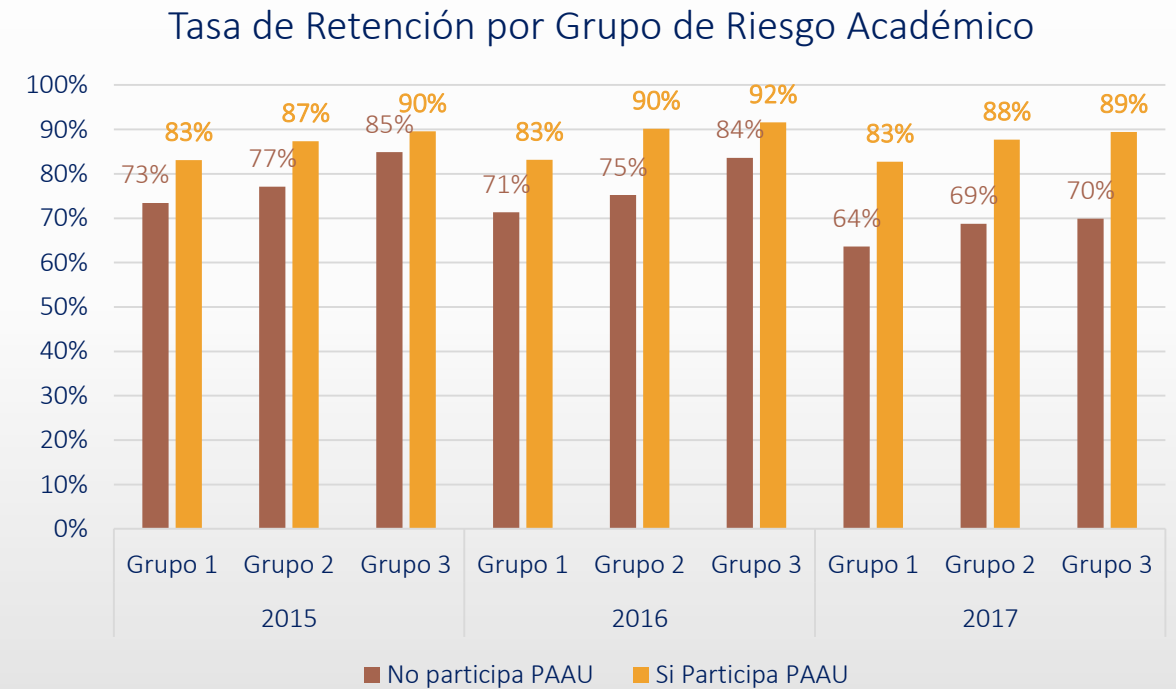
AÑO	N° Estudiantes participantes en talleres
2013	272
2014	855
2015	1168
2016	874
2017	1588



PROGRAMA DE APOYO ACADÉMICO AL ESTUDIANTE

Participación PAAU y Retención 1er. Año, por Grupo de Riesgo Académico

Año	Grupo de Riesgo Académico	Total estudiantes	Participa PAAU	
			N° estudiantes	%
2015	Grupo 1	679	355	52%
	Grupo 2	881	475	54%
	Grupo 3	612	354	58%
2016	Grupo 1	666	279	42%
	Grupo 2	881	397	45%
	Grupo 3	682	261	38%
2017	Grupo 1	639	452	71%
	Grupo 2	868	676	78%
	Grupo 3	694	548	79%



Rendimiento y PSU 2017, PACE y No PACE



Además de los buenos resultados en indicadores,
lo que más nos motiva son las opiniones de
nuestros estudiantes.....

“Muy buena herramienta para el primer año, logré aprender matemáticas”

Estudiante Biotecnología

“He tomado tutorías de todos los ramos que tengo y me han servido mucho. El primer semestre no hubiera pasado si no hubiese sido por las tutorías, ya que no tenía la base todo eso.....me ha servido harto para poder acostumbrarme al ritmo, como llevar el ritmo de la universidad que es muy distinto al del colegio.”

Estudiante Plan Común de Ingeniería Civil

“.....el haber aprobado todos mis ramos me hace sentir feliz, porque me demuestro a mí mismo que sí puedo...aquí he aprendido a organizarme, a ser responsable y poder compartir con otros sin miedo....”

Estudiante Psicología

Carrera	Tipo de Ingreso	Tipo de Establecimiento	Ptje. Ranking	Ptje. Promedio PSU (Leng. y Mate.)	Ptje.Promedio PSU mínimo Carrera	Diferencia	% Aprobación de Asignaturas
Psicología	Admisión Especial PACE	Técnico Profesional	850	339,5	484,5	-145	100%

Conclusiones y Desafíos

- El aumento de la matrícula en ES implica mayor diversidad; lo que sumado a los nuevos desafíos del siglo XXI en la formación de profesionales hacen necesaria la consolidación de este tipo de Programas.
- Las características virtuosas del Programa UFRO son la Integración y Articulación de actores claves, la consideración de la diversidad de perfiles de ingreso de los estudiantes y constante retroalimentación; no responde exclusivamente a una estrategia centralizada.
- Siempre podemos aprender de otras experiencias y replicar, contextualizadamente, buenas prácticas.

Desafíos hay muchos, y bienvenidos:

- Debemos seguir avanzando en contar con evidencias que nos permitan verificar la eficiencia de los programas de retención al primer año, con la progresión en cursos superiores y las tasas de titulación. Hallazgos recientes ya evidencian la necesidad de avanzar en estrategias de retención orientadas a estudiantes de cursos superiores.
- Tenemos la gran oportunidad de dejar instalado este tipo de programas e iniciativas **relevando su potencial para ampliar el sentido de Responsabilidad Social con y de nuestros estudiantes**; pues a partir de estas iniciativas promovemos el compromiso con otros, más allá del individualismo.

UNIVERSIDAD
DE LAS AMÉRICAS



ESTRATEGIAS DE APOYO A LA PROGRESIÓN ACADÉMICA EN ESTUDIANTES UNIVERSITARIOS DE
PRIMER AÑO

SANTIAGO
CHILE

22 DE OCTUBRE 2018